



## Prova d'accés als cicles formatius de grau superior d'arts plàstiques i disseny

### Dades de l'alumne/a

Nom			NIF
Adreça			Codi postal
Localitat			Adreça electrònica
Telèfons	Cicle	Centre	

### Estructura de la prova

1. La prova s'inicia amb una presentació d'una durada màxima de 30 minuts. Els objectius d'aquesta presentació són: motivar, inspirar i despertar la curiositat de l'alumnat.
2. L'aspirant selecciona una de les tres opcions després de la presentació en funció de les seves habilitats i/o interessos:  
 **A) Comunicació i disseny**  
 **B) Expressió artística**  
 **C) Art i tecnologia**
3. La prova podrà girar entorn d'un tema o repte que faci possible la realització d'una de les tres opcions diferents.
4. El contingut de la prova va referit a les matèries de modalitat del Batxillerat d'arts, relacionats amb els blocs següents: fonaments de l'art i del disseny, la cultura audiovisual i els seus mitjans, els sistemes de representació tècnica i les tècniques d'expressió bidimensional i tridimensional.
5. La durada total de la prova és de 3 1/2 hores: 30 minuts de presentació i 3 hores per a la realització pràctica.

### Material necessari

Un mínim de dos fulls de dibuix DIN A3, un d'ells per a realitzar els dibuixos preparatoris i esbossos  
Un full DIN A3 adient per a la tècnica a emprar per a realitzar la proposta definitiva  
Un full DIN A3 de cartolina  
Llapis grafit, goma d'esborrar, maquineta de fer punta, compàs, regle i joc d'escaires  
Per aplicar color, a escollir entre llapis color, retoladors, tempera, acrílic o aquarel·la  
Per a tallar, estisores, bisturí o cúter  
Per a enganxar, cinta doble cara, goma d'enganxar o cola blanca

### Criteris d'avaluació

Analitza la proposta i realitza una reflexió crítica sobre el seu desenvolupament **(1,5 punts)**  
Integra criteris funcionals, simbòlics i/o estètics en el seu projecte **(1,5 punts)**  
Relaciona els conceptes i els contextualitza en l'entorn adient al projecte **(1,5 punts)**  
Desenvolupa un procés de treball que explora diferents solucions **(2 punts)**  
Domina els mitjans expressius i de representació, ja siguin analògics o digitals **(1,5 punts)**  
Presenta una proposta final personal coherent amb l'enunciat **(2 punts)**

## A) Comunicació i disseny

---

### Enunciat: Cartell festes de maig de Badalona

A la ciutat de Badalona es celebren les Festes de Maig. Al llarg dels anys, la tradició de la Cremada del Dimoni s'ha consolidat i ha singularitzat la festa. Dissenyeu el cartell de les festes del proper any amb el motiu principal que ha de girar a l'entorn de la festa, el foc i el dimoni. (Les imatges 1, 2, 3 i 4, de cartells d'anys anteriors us poden servir de referència)

#### Característiques del cartell:

- el format és vertical, DIN A3
- no hi ha limitació de colors
- ha d'incloure el text: Festes de Maig / Badalona / 2019 (Podeu variar l'ordre)
- ha d'incloure la franja inferior blava amb la imatge de l'Ajuntament de Badalona

---

#### Procés de treball:

Per fer-ho, seguiu el guió de treball següent:

1. Desenvolpeu diferents esbossos del cartell, la imatge i la tipografia dels textos
2. La proposta definitiva del cartell en format vertical, DIN A3
3. Redacteu un text, de vint línies com a màxim, amb el raonament detallat del procés que heu seguit, explicant quins criteris heu aplicat en el disseny i la gràfica del cartell.

---

#### Tingueu en compte les observacions següents:

Es valorarà:

- la imatge, que ha de ser clara i pregnant
- el disseny tipogràfic i/o el lettering (retolació) manual
- l'ús del color
- la capacitat per comunicar el caràcter i els valors de les Festes de Primavera

Tingueu cura:

- en la distribució dels elements, és important el treball de composició
  - en la jerarquia de la informació
  - en adequar el vostre treball de creació al temps de què disposeu
-

**Imatge 1.**  
Sandra Fernández 2018



**Imatge 4.**  
Edu Benavente 2017



**Imatge 3.**  
Jordi Brunet 2016



**Imatge 4.**  
Helena García 2013



## B) Expressió artística

---

### Enunciat: Dibuix d'unes sabates

Prenent com a exemples les imatges 1, 2, 3, 4, 5 i 6, dibuixeu un espai on hi hagi, com a element principal que destaquï, unes sabates (poden ser de qualsevol tipus: amb cordons, de taló, esportives, ...). En la composició també hi poden aparèixer altres elements que considereu necessaris. Heu de donar a aquest espai i a l'element un tractament personal/subjectiu per tal d'obtenir un resultat expressiu.

---

### Procés de treball:

Per fer-ho, seguiu el guió de treball següent:

1. Feu amb llapis un mínim de dos esbossos preparatoris
  2. Desenvolpeu la composició a color en un full DIN A3, que podeu col·locar en posició vertical o horitzontal
  3. Redacteu un text, de vint línies com a màxim, amb la descripció (compositiva, cromàtica i semàntica) de la imatge resultant i del procés de creació. Relacioneu la vostra imatge amb el model que heu pres com a referent
- 

### Tingueu en compte les observacions següents:

Es valorarà:

- l'aportació de recursos en l'estilització i tractament de les formes i la transformació de l'element principal triat
- la versemblança de la representació, en el cas d'una representació figurativa
- la capacitat de relacionar els objectes entre ells i amb el fons
- el treball de composició

Tingueu cura:

- en el tractament del color, la lluminositat i l'ambientació en la representació de l'escena
- en mantenir les proporcions adequades entre els elements que apareguin en la composició
- en adequar el vostre treball de creació al temps de què disposeu

Podeu usar:

- la perspectiva de manera intuïtiva, situant-hi els elements que apareguin plantes, persones, animals i/o objectes
  - les imatges 1, 2, 3, 4, 5 i 6, us poden servir de referència, però no es poden copiar ni parcialment ni totalment, sinó que heu de cercar solucions formals personals en la estilització/transformació de l'element principal que hàgiu escollit
-

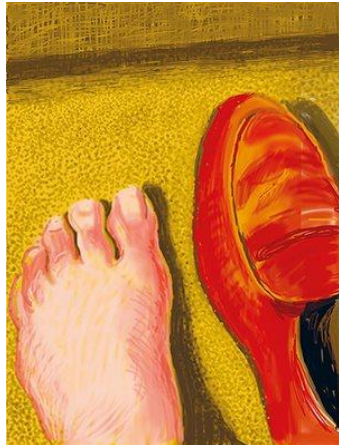
**Imatge 1.**  
Vincent Van Gogh "Sabates" 1888  
Oli sobre llenç 45,7 x 55,2 cm



**Imatge 2.**  
Philip Guston "Sabates" 1972,  
Oli sobre tauler 27, 94 cm x 35,56 cm



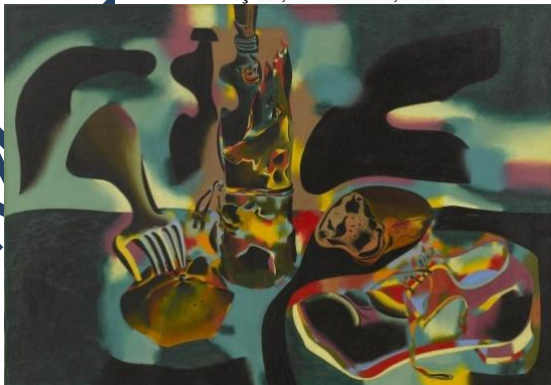
**Imatge 3.**  
David Hockney "Sense títol" 2011  
Dibuix amb iPad



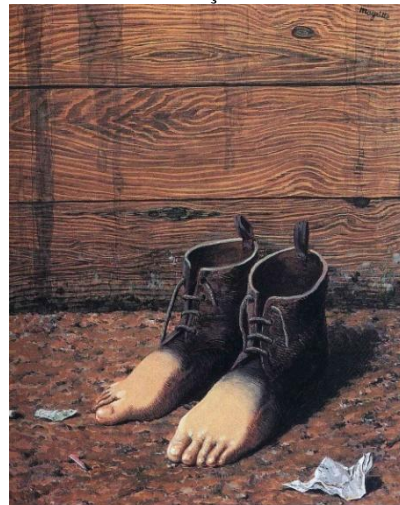
**Imatge 4.**  
Roy Lichtenstein "Keds" 1961  
Oli sobre llenç 122.2 x 86.9 cm



**Imatge 5.**  
Joan Miró "Natura morta del sabatot" 1937  
Oli sobre llenç 81,3 cm x 116,8 cm



**Imatge 6.**  
Rene Magritte "El model veremell" 1935  
Oli sobre llenç 56 x 46 cm





## C) Art i tecnologia

---

### Enunciat: Variacions d'un cub

Prenent com a exemples les imatges 1, 2, 3 i 4, realitzeu una construcció en cartolina la forma de la qual ha de partir d'un cub que heu de modificar. Per a fer aquesta modificació heu d'agafar la forma cúbica i començar a fer-hi transformacions: enfonsar cares, fer-hi formes que se'n vagin cap endins o cap enfora, foradar-lo, treure-li parts, retallar els vèrtex, etcètera, sempre conservant les proporcions i l'aspecte final del cub. Penseu que el cos resultant ha de tenir una base (superfície plana) sobre la qual ha de recolzar-se.

Dibuixeu el resultat en dièdric acotat, en perspectiva axonomètrica isomètrica, desenvolupeu-lo en el pla i construïu-la.

---

### Procés de treball:

Per fer-ho, seguiu el guió de treball següent:

1. Dibuixeu diversos cubs i experimenteu fent-los transformacions.
  2. Definir concretament la vostra idea a partir de les proves i dibuixeu, sobre una retícula isomètrica, des de dos punts de vista de la peça definitiva a ma alçada.
  3. Dibuixeu la figura en sistema dièdric amb les vistes necessàries per a la seva comprensió, diferencieu les arestes vistes de les ocultes, atorgueu valors de línia, i acoteu-la. Indiqueu l'escala
  4. Dibuixeu un croquis del desplegable amb les pestanyes adients per muntar-lo. Penseu amb tot allò que necessiteu per a muntar el cub i també el procediment més senzill per a fer-ho.
  5. Reproduïu el desenvolupament en el pla de la figura. Es poden desenvolupar els cossos que el configuren per separat, però es valorarà que el desenvolupament en el pla de la figura es presenti com a un sol sòlid (una sola peça). S'ha de lliurar el desenvolupament en el pla i la figura construïda
  6. Construïu la figura.
  7. Redacteu un text, de vint línies com a màxim, on heu de fer una descripció de la figura: estructura, composició, pes, equilibri, la relació proporcional entre les formes que la componen i el raonament detallat del procés que heu seguit per a la seva configuració i construcció.
- 

### Tingueu en compte les observacions següents:

Es valorarà:

- el rigor gràfic en els dibuixos, la definició precisa i objectiva de la representació
- l'aplicació dels criteris de normalització europea en la presentació de les vistes i l'acotació
- la indicació de l'escala emprada
- la pulcritud en l'execució

Tingueu cura :

- en el disseny de la figura, que ha de ser estable sobre una de les bases
  - en la claredat i qualitat del dibuix, aspectes com la netedat i l'adequada utilització de l'espai paper
  - en deixar l'explicitació del procés (línies i construccions auxiliars) amb la diferenciació en el valor de les línies
  - en la construcció de la figura, tant en el plegat com en la unió de les parts
  - en adequar el vostre treball de creació al temps de què disposeu
-

**Imatge 1.**  
Eduardo Chillida "Heterodoxa III" 2000



**Imatge 2.**  
David Umemoto "Geometria Cúbica SIX-21" 2018



**Imatge 3.**  
Enric Mestre "Passió geomètrica" 2009



**Imatge 4.**  
Jorge Oteiza "Cubs oberts, espais interiors, retencions de llum" 1978



