



ondara

Escola d'art i superior de disseny

PLA D'ACTUACIÓ PER AL CURS 2020 – 2021 EN EL

MARC DE LA PANDÈMIA PER COVID-19

Document presentat en Consell Escolar a data de 8 de setembre de 2020

ÍNDEX

1. DIAGNOSI	1
2. ORGANITZACIÓ DELS GRUPS ESTABLES	3
3. CRITERIS ORGANITZATIUS DELS RECURSOS PER A L'ATENCIÓ DE L'ALUMNAT	7
4. ORGANITZACIÓ DE LES ENTRADES I SORTIDES	7
5. ORGANITZACIÓ DE L'ESBARJO I CANTINA	12
6. RELACIÓ AMB LA COMUNITAT EDUCATIVA	15
7. SERVEI DE MENJADOR	16
8. PLA DE NETEJA	16
9. TRANSPORT	18
10. ACTIVITATS COMPLEMENTÀRIES	18
11. REUNIONS DELS ÒRGANS UNIPERSONALS I COL·LECTIUS DE COORDINACIÓ I GOVERN	18
12. PROTOCOL D'ACTUACIÓ EN CAS DE DETECTAR UN POSSIBLE CAS DE COVID	19
13. SEGUIMENT DEL PLA	20
14. ADAPTACIÓ METODOLÒGICA	20
15. PLA D'ACTUACIÓ PER L'AULA AIS	21
ANNEX 1: Proposta semipresencialitat del curs 2020-2021 ESDAP	26
ANNEX 2: Proposta metodològica per nivells educatius	37
ANNEX 3: Senyalística COVID	41

PLA D'ACTUACIÓ CURS 2020 - 2021

1. DIAGNOSI

Tot i ser un centre d'ensenyaments artístics, en el que la educació presencial és bàsica, l'escola Ondara està totalment comunicada a nivell digital. **Disposa de canals i plataformes de comunicació** per mantenir informada en tot moment a la comunitat educativa, tenint com a canal principal la web del centre (www.easdondara.com).

Evidentment, la importància de la comunicació oral i presencial és imprescindible pel bon funcionament del centre i el correcte desenvolupament de l'activitat formativa que s'hi realitza. Però degut a la situació de confinament absolut que s'ha viscut, i amb la màxima probabilitat que això pugui tornar-se a produir, cal que **aprofitem i actualitzem l'ús d'aquestes eines** de comunicació per generar una **educació completament digital**, si la situació de la pandèmia ens ho requereix de nou.

Si pensem en la tipologia d'**estudis post-obligatoris** que l'escola ofereix (batxillerat d'arts – plàstiques i escèniques, CFGM i CFGS en arts plàstiques i disseny, i Estudis Superiors de Disseny), aquesta educació en línia s'ha adaptat en gran totalitat a través de plataformes com Moodle, Gescola, eines G-Suite, Office 365, que formen part del nostre dia a dia i estan instaurades des d'inici de curs, tant per **facilitar recursos i eines d'aprenentatge** als alumnes, com per **comunicar-nos amb les famílies** dels menors.

Tot i això, hi ha una **part primordial dels ensenyaments artístics que es basen en la part pràctica i el taller** (ceràmica, escultura, volum,...). Els alumnes d'aquests estudis disposen dels **espai, materials i eines necessàries** pel desenvolupament del seu

currículum **dins de l'escola**, però no a casa seva. Aquí existeix el gran repte, com fer que aquests alumnes puguin continuar amb les seves pràctiques d'aprenentatge? Com explicarà el professor les tècniques, destreses i habilitats d'uns ensenyaments tant pràctics i que necessiten d'un aprenentatge presencial?

L'experiència docent i la coordinació entre l'equip d'aquests cicles ha estat i serà bàsica per tal que els estudiants siguin capaços de continuar amb els seus estudis de manera telemàtica si fes falta. Cal fer un replantejament en les activitats d'ensenyament i aprenentatge programades a inici de curs, i pensar en nous reptes que fomentin la creativitat de l'alumne i, alhora, l'ajudin a desenvolupar les competències claus dels estudis artístics.

Durant el període de confinament, des de la **coordinació pedagògica del centre**, també es va realitzar un tasca per tal d'ajudar als alumnes que ho requerien. Amb una prèvia derivació del tutor, es va fer una **atenció individualitzada de suport psicològic i emocional** per part de la TIS i de l'orientadora educativa del centre. Aquesta tasca es continuarà duent a terme aquest curs 2020 -2021, tant presencialment com telemàticament si la situació ho requereix.

És en moments com aquests en els que és primordial **sumar esforços en el conjunt de la comunitat educativa** (professors, alumnes i famílies) **creant i compartint coneixements per assolir uns objectius comuns**.

2. ORGANITZACIÓ DELS GRUPS ESTABLES

Els criteris seguits per la configuració de grups estables han estat els següents:

- **Nivell educatiu**
- **Optativitat de l'alumnat**
- **Espais de l'escola**

Tot i l'organització d'aquests grups estables, és obligatori l'ús de la mascareta per tots els membres de la comunitat educativa en tots els espais del centre (interiors i exteriors).

Degut a la complexitat de la nostra escola i de la **diversitat de nivells educatius** que s'hi imparteix i l'especialitat d'aquests, amb la plantilla actual, s'ha intentat que el docent passi pels mínims grups possibles.

Amb la nova dotació addicional que ens ha adjudicat el Departament d'Educació aquest més de setembre, s'ha pogut separar als alumnes de Doble Titulació en aquelles assignatures que feien conjuntament amb el grup de batxillerat i de CFGM més nombrós.

Actualment a l'escola hi ha implantats els grups de 1r i 2n de doble titulació. Amb aquesta dotació, el grup de 1r podrà considerar-se com un grup estable i per tant, tindrà un grup de referència.

Pel que fa al grup de 2n, es manté la proposta d'agrupació amb els de CFGM i Batxillerat respectiu. En aquests casos, els grups són més reduïts i la repercussió és menor.

A continuació s'enumeren els grups estables que es mantindran durant el curs 2020 – 2021 en les diferents nivells d'estudis:

- **BATXILLERAT**

Grups estable Matí	Alumnes	Docents		Espai	
		Estable	Temporal (d'especialitat)	Estable	Temporal
1r Batx. A (plàstiques)	28	3	3	Teatre	Volum E.F (espai exterior)
1r Batx. B (escèniques) +2n DOTI	10	3	3	Aula 022	E.F (espai exterior) Espai Trepapat
1r DOTI	8	2	1	Aula 102	E.F (espai exterior)
2n Batx. A (plàstiques)	16	1	7	Aula 016A	Aula 016B
2n Batx. B (escèniques)	12	1	6	Aula 023	Aula 016B

Segons l'organització curricular dels **estudis de Doble Titulació** (Batxillerat + CFGM d'Assistent al producte gràfic interactiu en 3 anys) **es distribueixen els alumnes de 1r any i els de 2n any** segons les assignatures de batxillerat que els hi toca cursar, i tenint en compte la traçabilitat entre alumnes de diferents grups.

El fet d'agrupar els alumnes de batxillerat segons l'optativitat, més l'afegit extra dels alumnes de doble titulació, genera una **descompensació entre grups**. Això implica buscar un espai gran al centre per tal de poder encabir els grups més grans mantenint les mesures de seguretat. Hem adaptat l'espai referent del grup d'escèniques (Teatre) com a aula ordinària, i es busca una **solució alternativa externa a l'escola** (Espai Trepapat) per a que un dia a la setmana el grup de 1r de batxillerat escèniques tinguin totes les hores d'optativitat assignades a aquest espai.

- **CFGM ASSISTENT AL PRODUCTE GRÀFIC INTERACTIU**

Grups estables Matí	Alumnes	Docents		Espai	
		Estable	Temporal (d'especialitat)	Estable	Temporal
1r CFGM Assistent al producte gràfic interactiu	19	2	3	Aula 009	Aula 104
2n CFGM Assistent al producte gràfic interactiu + 2n DOTI	10	1	7	Aula 103	Volum Aula 104
1r DOTI	8	2	1	Aula 102	E.F (espai exterior)

- **CFGS D'ARTS PLÀSTIQUES I DISSENY**

**El nombre d'alumnes per grup s'ha fet segons les preinscripcions*

Grups estables	Alumnes*	Docents		Espai	
		Estable	Temporal (d'especialitat)	Estable	Temporal
1r CFGS Gràfica Publicitària (Matí)	16	3	4	Aula 101	Plató
2n CFGS Gràfica Interactiva (Tarda)	4	1	4	Aula 101	
2n CFGS PIDO (Tarda)	4	2	4	Aula 108	
CFGS Escultura aplicada a l'espectacle (Tarda)**	7	2	5	Taller	Aula 23 Aula 111
CFGS Ceràmica Artística (Tarda)**	11	1	5	Taller de ceràmica	Aula 23 Aula 111

***Degut a l'assignació per part del Departament de mig grup per curs, i als recursos humans disponibles de l'especialitat, en els cicles artístics, 1r i 2n es consideraran com a un grup estable, ja que la majoria d'hores les fan plegats en la mateixa aula.*

- **ESTUDIS SUPERIORS DE DISSENY (ESDAP) _ AFEGIR CRITERIS ESDAP**

Des de la direcció d'ESDAP Catalunya, s'ha acordat uns criteris de semipresencialitat pels Estudis Superiors de Disseny . Protocol que es seguirà des dels 7 Campus ESDAP per igual. (Veure annex 1)

L'estabilitat del professor en aquest estudis és molt complicada, ja que es tracta d'uns Estudis Superiors equivalents al grau universitari i l'especialitat del docent fa que passi per diversos cursos a la vegada en assignatures de continuïtat.

**El nombre d'alumnes per grup s'ha fet segons les preinscripcions*

Grups estables	Alumnes*	Docents (1r sem/2n sem)		Espai	
		Estable	Temporal (d'especialitat)	Estable	Temporal
1r ESDAP A	12	2/2	4/3	Aula 105	Plató
1r ESDAP B	12	2/2	4/3	Aula 105	Plató
2n ESDAP **	10	1/1	5/6	Aula 106	Plató Aula 107
3r ESDAP **	10	0/0	7/7	Aula 109	Plató Taller Aula 104 Aula 108
4rt ESDAP (Gràfic i interiors)**	13	0/0	8/4	Aula 110	Plató Taller Aula 104 Biblioteca

***Tot i que a partir de 2n es separen per especialitat, hi ha moltes assignatures que fan conjuntament les dues especialitats. Es tracta de grups molt reduïts que permetrà mantenir les mesures de seguretat marcades, així com la traçabilitat d'un possible cas.*

3. CRITERIS ORGANITZATIUS DELS RECURSOS PER A L'ATENCIÓ DE L'ALUMNAT

Valorant les conseqüències del confinament en el desenvolupament cognitiu, afectiu i social de l'alumnat vulnerable, a través de les tutories i amb l'ajuda i coordinació de l'orientadora i la TIS del centre, es detecten aquells casos que requereixen de suport emocional o educatiu, i es fa un seguiment específic per tal d'ajudar a l'alumne amb necessitats específiques.

L'espai destinat a realitzar aquests seguiments individualitzats és l'aula 019 i la 021. Així mateix, aquests espais també s'utilitzen per fer les tutories amb els pares i mares o tutor/a legal de l'alumnat menor d'edat.

4. ORGANITZACIÓ DE LES ENTRADES I SORTIES

L'edifici de l'Escola d'Art Ondara està situat dins d'un recinte tancat amb dos accessos: un peatonal (**A**) i un vehicles (**B**), tots dos són adaptats per tal d'utilitzar-los com a accessos principals al recinte (jardí exterior).

Per accedir a l'interior de l'edifici, existeixen 6 accessos que s'han habilitat per tal d'organitzar les entrades i sortides dels diferents grups. Parlem de l'accés principal (**accés 2**), l'accés secundari des de l'aparcament de vehicles (pati exterior davant de tallers – **accés 1**), la porta d'accés des de la terrassa Est a la sala d'exposicions (**accés 3**), la porta d'emergència (situada a la part posterior de l'escola – **accés 4**) i un accés directe a aula (**accés 6**). L'aula AIS també tindrà el seu accés particular (**accés 5** des de la rampa de cotxes).

La màxima complexitat d'entrades i sortides al centre la trobem al matí, on hi ha 4 nivells educatius, dividits en 13 grups estables.

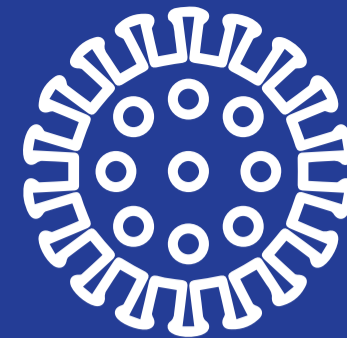
Per definir l'accés al centre es té en compte l'aula assignada a cada grup, per tal de realitzar el mínim recorregut possible dins del centre, i evitar així creuaments entre ells. S'agrupen per nivells educatius per definir l'hora d'entrada i sortida del centre:

Accés	Grups	Horari entrada i sortida
Accés a sala d'exposicions (accés 3)	1r Batxillerat B	8:20 – 14:50
	2n Batxillerat B	8:30 – 15:00
Principal (accés 2)	ESDAP	*
Porta d'emergència (accés 4)	1r Batxillerat A	8:20 – 14:50
	2n Batxillerat A	8:30 – 15:00
Porta lateral aparcament (accés 1)	2n CFGM Assistent al producte gràfic interactiu	*
	1r CFGS Gràfica Publicitària	*
Porta lateral aula 003 (accés 6)	1r CFGM Assistent al producte gràfic interactiu	Segons el seu horari.
Porta accés exterior (accés 5)	Aula AIS	Segons el seu horari.

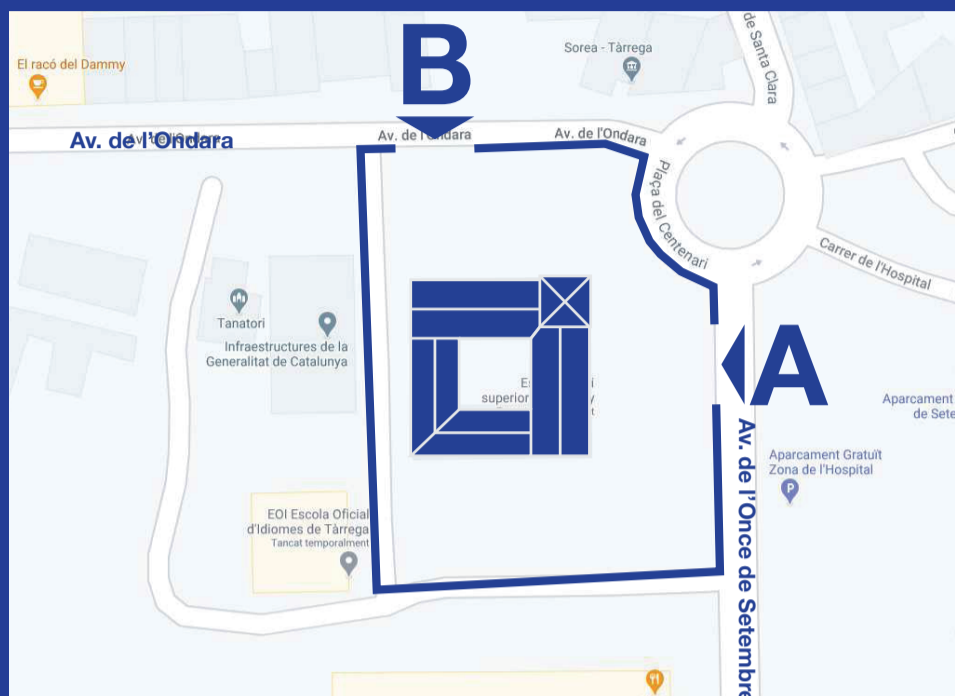
**segons la distribució horària de les assignatures setmanalment, es definiran les hores d'entrada i sortida. De totes maneres, tal i com s'ha distribuït a nivell d'accessos, els grups no es trobaran entre ells.*

A continuació, es presenten els plànols d'accessos i recorreguts plantejats des de la direcció del centre juntament amb la coordinadora de Riscos Laborals.

PLA D'ACCESSOS A L'EA ONDARA



ACCÉS RECINTE



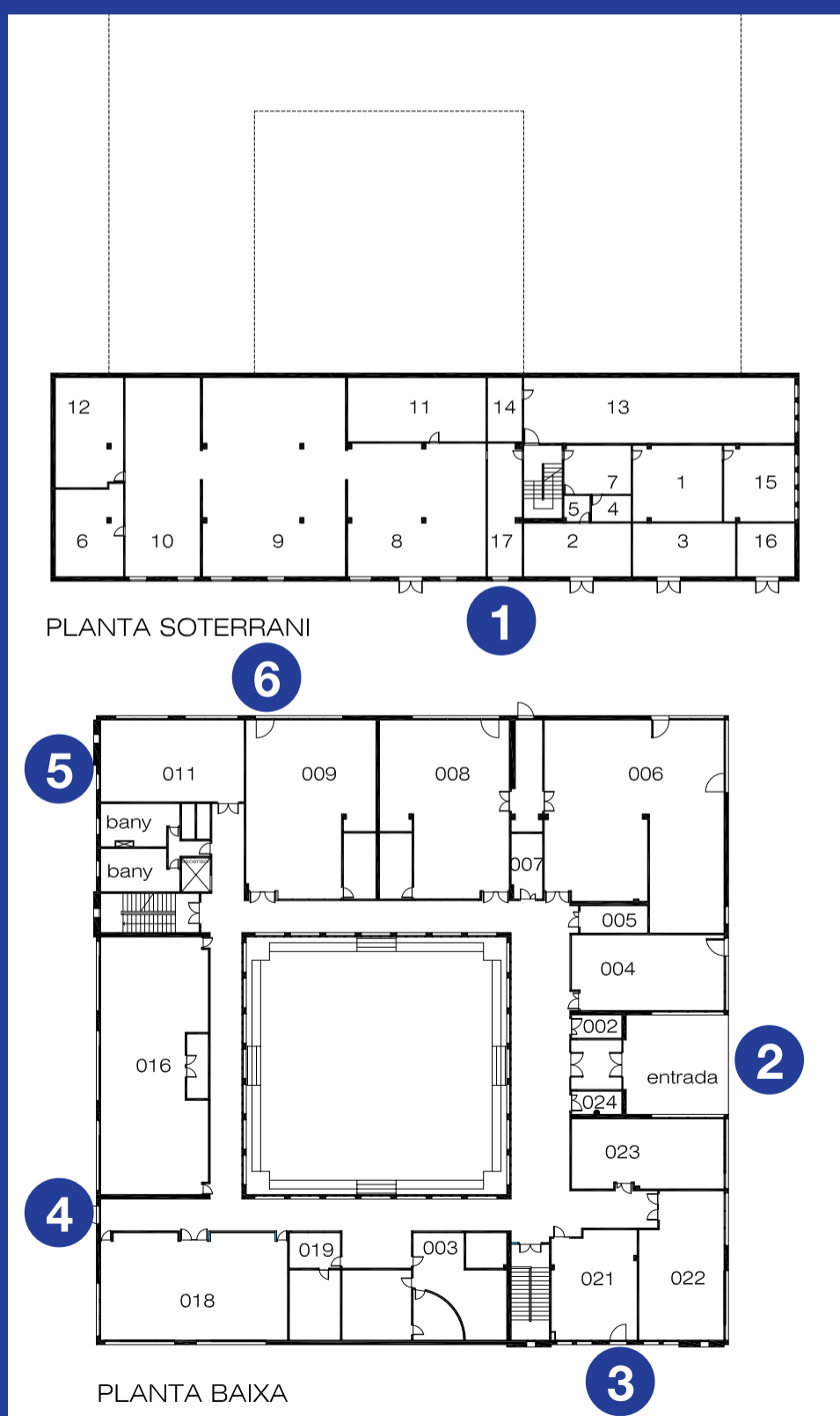
PORTA A

BATXILLERAT D'ARTS ESCÈNIQUES. 1er
 BATXILLERAT D'ARTS ESCÈNIQUES. 2on
 CFGM. ASSIST. GRÀFIC INTERACTIU. 2on
 DOBLE TITULACIÓ (batx+CFGM). 1er
 DOBLE TITULACIÓ (batx+CFGM). 2on
 CFGS. GRÀFICA PUBLICITÀRIA. 1er
 ESDAP
 CFGS. CERÀMICA
 CFGS. ESCULTURA APLICADA A ESPECTACLE
 CFGS. GRÀFICA INTERACTIVA 2on
 CFGS. PROJ. OBRES DECORACIÓ. 2on

PORTA B

BATXILLERAT D'ARTS PLÀSTIQUES. 1er
 BATXILLERAT D'ARTS PLÀSTIQUES. 2on
 CFGM. ASSIST. GRÀFIC INTERACTIU. 1er
 AULA AIS

ACCÉS EDIFICI



1

CFGM. ASSIST. GRÀFIC INTERACTIU. 2on
 DOBLE TITULACIÓ (batx+CFGM). 1er
 DOBLE TITULACIÓ (batx+CFGM). 2on
 CFGS. GRÀFICA PUBLICITÀRIA. 1er

2

ESDAP
 CFGS. CERÀMICA
 CFGS. ESCULTURA APLICADA A ESPECTACLE
 CFGS. GRÀFICA INTERACTIVA 2on
 CFGS. PROJ. OBRES DECORACIÓ. 2on

3

BATXILLERAT D'ARTS ESCÈNIQUES. 1er
 BATXILLERAT D'ARTS ESCÈNIQUES. 2on
 DOBLE TITULACIÓ (batx+CFGM). 2on

4

BATXILLERAT D'ARTS PLÀSTIQUES. 1er
 BATXILLERAT D'ARTS PLÀSTIQUES. 2on

5

AULA AIS

6

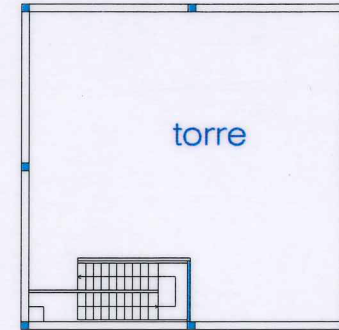
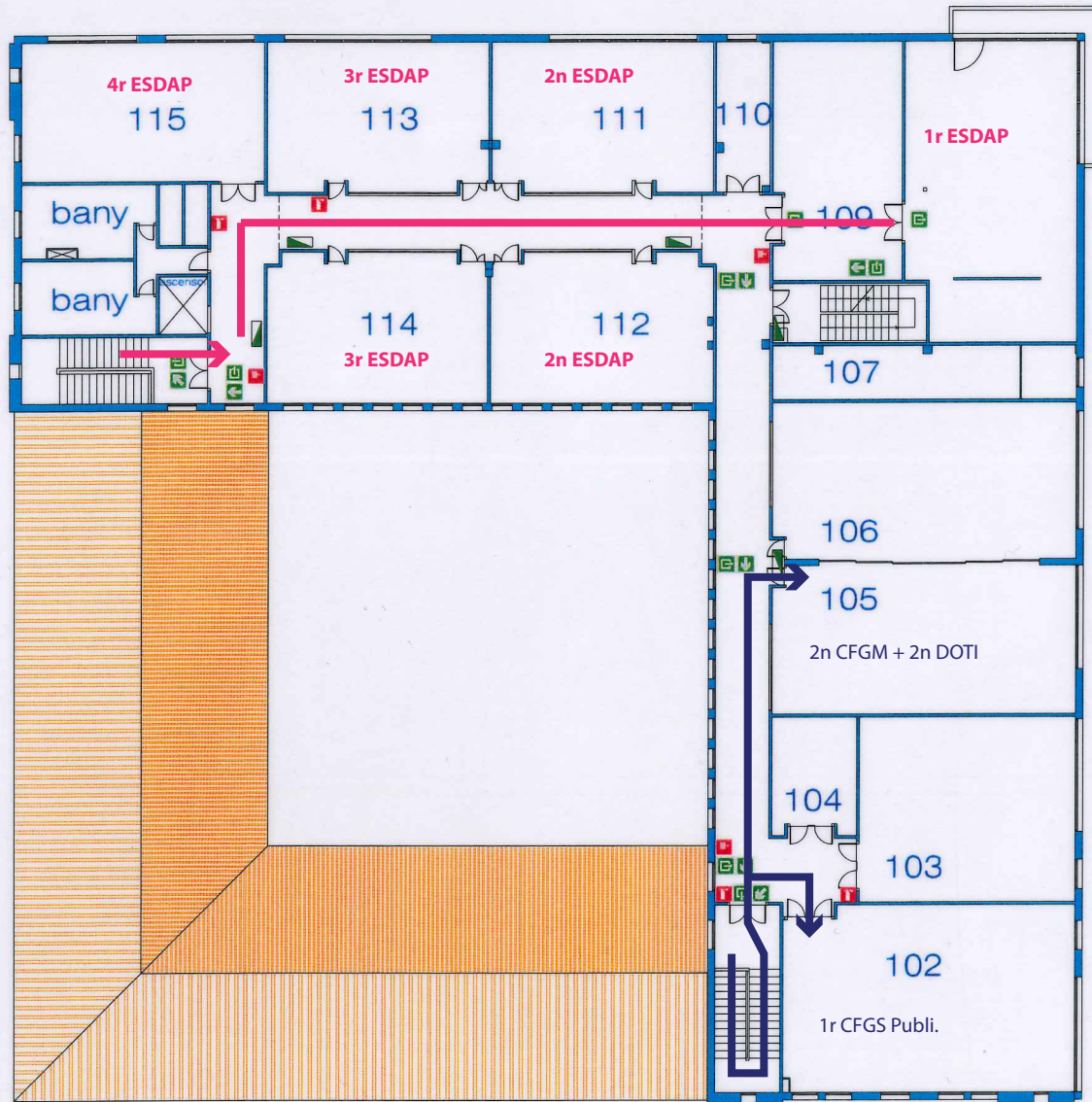
CFGM. ASSIST. GRÀFIC INTERACTIU. 1er

SENYALITZACIÓ DELS MITJANS D'EVACUACIÓ I DELS MITJANS DE PROTECCIÓ CONTRA INCENDIS

ESCOLA D'ART I SUPERIOR DE DISENY ONDARA
Plaça Centenari s/n 25300 TÀRREGA
CENTRE TIPUS D

MAIG 2012

Escala 1:100



PLANTA SEGONA

PLANTA PRIMERA

Entrada pel pati de l'aparcament

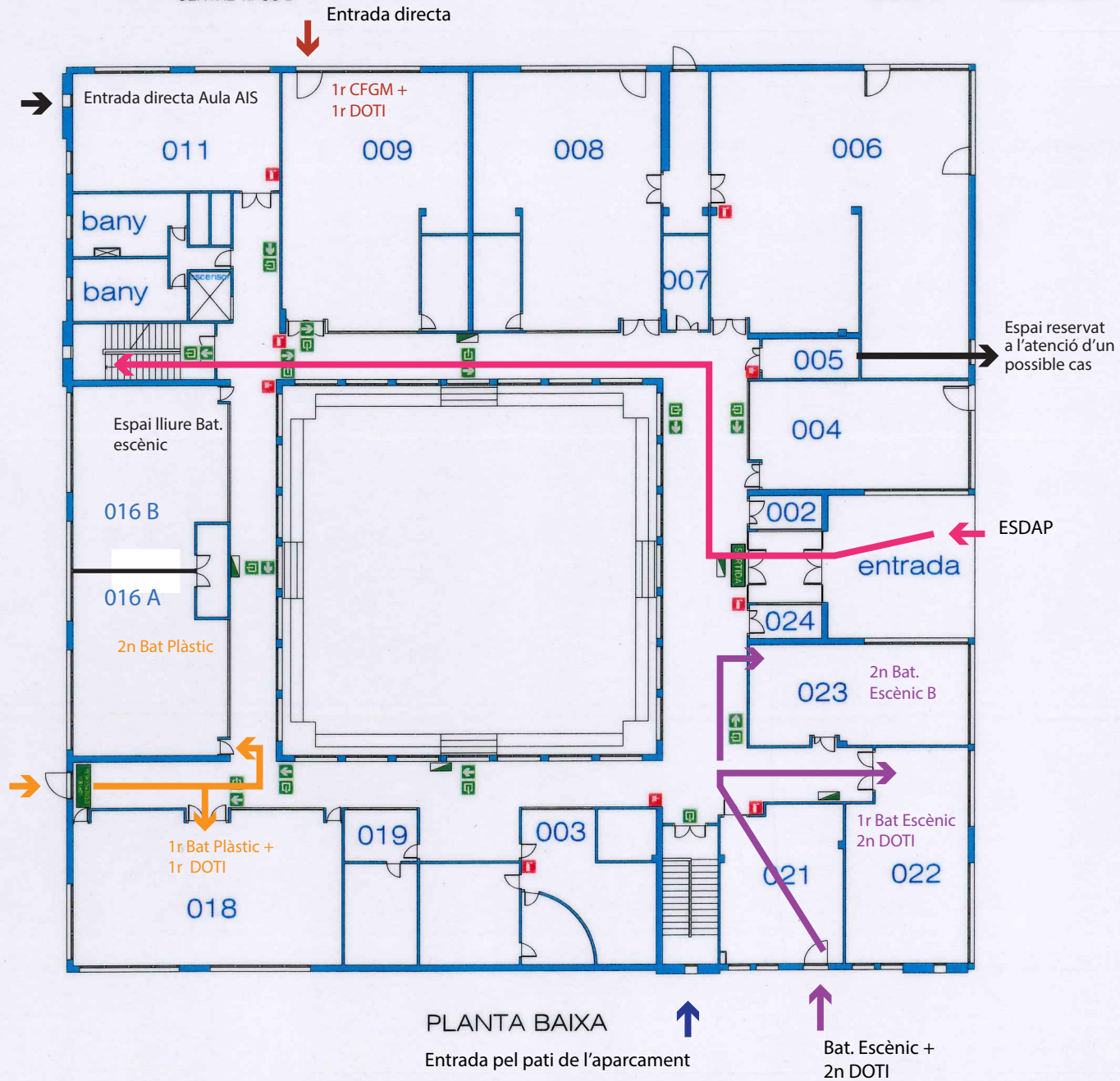
1r CFGS Publi.
2n CFGM + 2n DOTI

SENYALITZACIÓ DELS MITJANS D'EVACUACIÓ I DELS MITJANS DE PROTECCIÓ CONTRA INCENDIS

ESCOLA D'ART I SUPERIOR DE DISENY ONDARA
Plaça Centenari s/n 25300 TÀRREGA
CENTRE TIPUS D

MAIG 2012

Escala 1:100



5. ORGANITZACIÓ DE L'ESBARJO I CANTINA

L'hora de l'esbarjo és de 11:30h a 12:00h i es divideix en grups. Donada la complexitat i els recursos disponibles al centre, es sectoritzen els espais exteriors per grups estables i es plantegen dos espais de cantina. Tot i això, l'ús de la mascareta és obligatori i cal mantenir les distàncies de seguretat.

La sortida a aquest espais habilitats per a cada grup estable es farà a través de l'accés de referència de cada grup. D'aquesta manera s'aconsegueix un circuit tancat, evitant així contactes amb d'altres.

Espai esbarjo	Grups	Horari sortida i entrada
Zona aparcament (P4 i P7)	1r Batxillerat B	11:30 – 11:50
	2n Batxillerat B	11:40 – 12:00
Zona enjardinada lateral (P1) Claustre (P8)	1r Batxillerat A	11:30 – 11:50
	2n Batxillerat A	11:40 – 12:00
Zona aparcament (P5 i P6)	2n CFGM Assistent al producte gràfic interactiu	11:40 – 12:00
	1r CFGS Gràfica Publicitària	11:30 – 11:50
Zona enjardinada accés principal (P3)	ESDAP	*
Zona enjardinada lateral (P2)	1r CFGM Assistent al producte gràfic interactiu	11:30 – 12:00

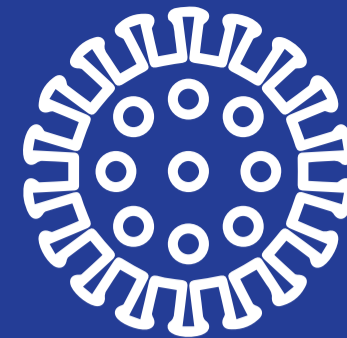
**segons la distribució horària de les assignatures setmanalment, es definiran les hores d'entrada i sortida. De totes maneres, tal i com s'ha distribuït a nivell d'accessos, els grups no es trobaran entre ells.*

Segons l'horari dels equips docents, es preveuran professors de guàrdia a l'hora d'esbarjo per tal d'assegurar que es mantenen les mesures de seguretat establertes per aquest pla.

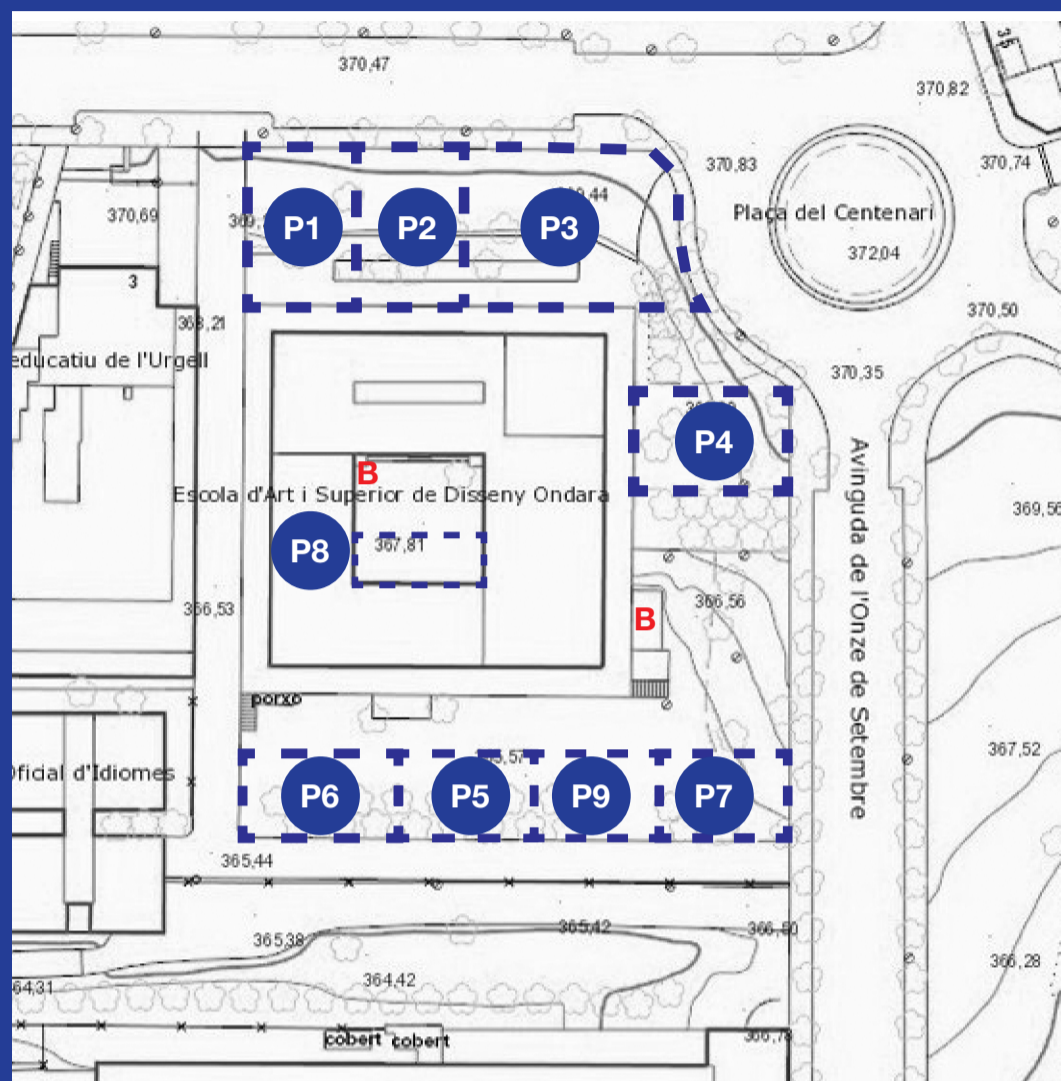
A continuació, s'adjunta plànol de distribució per zones i grups estables.

CURS 2020-2021

PLA D'ACCESSOS A L'EA ONDARA



ZONES DE PATIS



P1

BATXILLERAT D'ARTS PLÀSTIQUES. 1er

P2

CFGM. ASSIST. GRÀFIC INTERACTIU. 1er

P3

ESDAP

CFGS. CERÀMICA

CFGS. ESCULTURA APLICADA A ESPECTACLE

CFGS. GRÀFICA INTERACTIVA 2on

CFGS. PROJ. OBRES DECORACIÓ. 2on

P4

BATXILLERAT D'ARTS ESCÈNIQUES. 1er

P5

CFGS. GRÀFICA PUBLICITÀRIA. 1er

P6

CFGM. ASSIST. GRÀFIC INTERACTIU. 2on

P7

BATXILLERAT D'ARTS ESCÈNIQUES. 2on

P8

BATXILLERAT D'ARTS PLÀSTIQUES. 2on

P9

DOBLE TITULACIÓ (BATX+CFGM). 1er

Per atendre les comandes del servei de cantina per l'alumnat, es preveuen dos zones de bar, l'espai interior actual, i un nou adaptat al claustre de l'escola.

A aquests s'hi anirà únicament si s'ha de fer consum, si no es sortirà directament a la zona d'esbarjo reservada pel grup estable.

Els grups situats a PB aniran al "Bar" ubicat al claustre, i els grups ubicats a P1 aniran al situat a la ubicació actual a planta soterrani.

L'ús de l'espai de la cantina és exclusiu per l'equip docent del centre, mantenint les distàncies i les mesures de seguretat establertes. El personal que atén a la cantina farà ús de mascareta i a l'entrada s'hi disposa un dispensador de gel hidroalcohòlic per rentar-se les mans abans d'entrar-hi.

La cantina disposa de servei de menú al migdia per aquell que vulgui quedar-se a dinar a l'escola. A inici de curs, el tutor de cada grup pregunta al seu alumnat qui requereix d'aquest serveis durant el curs. D'aquesta manera es té controlat aquest alumnat i s'organitza la zona de dinar. Els alumnes d'un mateix grup estable poden estar junts en una taula. Si en una mateixa taula hi ha més d'un grup, cal deixar una cadira buida, equivalent a 1,5m, entre ells per garantir la distància.

Aquells alumnes que portin el dinar de casa, disposen d'un microones a la mateixa cantina, separat de la zona de "menús" per poder-ne fer ús. Després de fer-ne ús, el mateix alumne desinfecta per a que el següent pugui utilitzar-lo.

El centre adquirirà un microones per tal que el professorat que es porti el dinar pugui fer-ne ús a la sala de professors, reduint així el nombre de persones a la cantina a l'hora de dinar.

IMPORTANT: EL TUTOR ÉS QUI COMUNICA A LA CANTINA L'ALUMNAT QUE ES

QUEDA A DINAR, per tal de poder organitzar i sectoritzar l'espai interior de la cantina.

Es aconsella que l'alumnat no entri en cap moment a la cantina, fora dels casos esmentats anteriorment, i només en casos justificats i amb el professor de guàrdia.

A l'inici de curs, s'informa de l'alumnat d'aquestes noves normes i es consciencia de la importància que té davant la situació de pandèmia actual.

6. RELACIÓ AMB LA COMUNITAT EDUCATIVA

Sessions consell escolar: format telemàtic, a no ser que requereixi una de presencial.

En aquest cas es mantindran sempre les mesures de seguretat.

Contacte amb família: Els procediments de comunicació amb les famílies es segueixen fent via telemàtica com fins ara, a través de la plataforma Gescola.

Reunions individuals de seguiment (tutories) amb alumne i pares: El seguiment amb les famílies es fa preferentment per telèfon i correu electrònic. Si la situació requereix una trobada presencial, perquè des de tutoria o bé l'orientadora educativa ho creu necessari, s'habilita la sala d'exposicions i es fa sempre mantenint les mesures de seguretat. En funció de la situació de pandèmia, i si la família pot, es fan per videoconferència.

Sessions informatives amb pares (inici de curs): Videoconferència organitzada pel tutor. Es fan les trobades d'inici de curs amb les famílies durant el primer trimestre de manera telemàtica. Amb les famílies que no sigui possible per motius de connectivitat, s'organitzen, per grups estables, mantenint la distància de seguretat i, si no és possible, utilitzant la mascareta.

7. SERVEI DE MENJADOR

No hi ha servei de menjador.

8. PLA DE NETEJA

A continuació, s'exposen, en format requadre i basat en les recomanacions del Departament de Salut, les mesures de neteja d'espais després del seu ús, així com la periodicitat de la neteja dels espais compartits i els lavabos.

En el cas d'ús temporal d'un espai de manera compartida entre diferents grups, i dins del conjunt d'actuacions de sensibilització que el centre porta a terme amb l'alumnat sobre les mesures higièniques davant la prevenció de contagi per la covid-19, el mateix alumnat col·labora en les accions de neteja de superfícies i estris utilitzats abans d'abandonar l'espai i possibilitant així el seu nou ús en bones condicions a altres grups.



= neteja i desinfecció



= ventilació

n = neteja

	Abans de cada ús	Després de cada ús	Diàriament	≥ 1 vegada al dia	Setmanalment	Comentaris
ESPAIS COMUNS I EQUIPAMENTS						
Ventilació de l'espai				+		Mínim 10 minuts 3 vegades/dia
Manetes i poms de portes i finestres				☑		Migdia i vespre
Baranes i passamans, d'escals i ascensors				☑		Migdia i vespre
Superfície de taulells i mostradors				☑		Migdia i vespre

Cadires i bancs				☑		Migdia i vespre
Grapadores i altres utensilis d'oficina		☑				La persona qui en faci ús
Botoneres dels ascensors				☑		Ús de l'ascensor serà restringit
Ordinadors, sobretot teclats i ratolins		☑				La persona qui en faci ús
Telèfons i comandaments a distància		☑				La persona qui en faci ús
Interruptors d'aparell electrònics		☑				La persona qui en faci ús
Fotocopiadores		☑				La persona qui en faci ús

	Abans de cada ús	Després de cada ús	Diàriament	≥ 1 vegada al dia	Setmanalment	Comentaris
AULES						
Ventilació de l'espai				+		Mínim 10 minuts 3 vegades/dia
Superfícies o punts de contacte freqüent amb les mans				☑		Migdia i vespre
Terra			☑			Vespre
LAVABOS						
Ventilació de l'espai				+		Mínim 10 minuts 3 vegades/dia
Rentamans				☑		Després de l'esbarjo, Migdia i vespre

Inodors				☑		Després de l'esbarjo, Migdia i vespre
Terra i altres superfícies				☑		Després de l'esbarjo, Migdia i vespre

9. TRANSPORT

Els alumnes arriben al centre a compte propi.

10. ACTIVITATS COMPLEMENTÀRIES

Al centre no hi ha activitats complementàries.

11. REUNIONS DELS ÒRGANS UNIPERSONALS I COL·LECTIUS DE COORDINACIÓ I GOVERN

Recomanem la modalitat telemàtica quan siguin reunions amb un nombre elevat de persones. Tot i això, i degut al doble torn del centre, l'hora assignada per reunions és el dimecres de 15h a 16h, fet que implica que molts professors es trobin ja al centre. Per aquest motiu, i sempre mantenint les mesures de seguretat, es fa ús de l'espai més adequat segons el nombre de docents convocats a la reunió per tal de connectar-se telemàticament.

A continuació, es mostra la proposta per les diferent reunions de coordinació, tot i això, s'hi afegiran aquelles que siguin necessàries tot i que no estiguin programades, i sempre mantenint les mesures de seguretat.

S'avisarà als docents implicats amb antelació via correu electrònic.

ÒRGANS	TIPUS DE REUNIÓ	FORMAT REUNIÓ	PERIODICITAT / TEMPORITZACIÓ
Equip directiu	Planificació	Presencial / Telemàtica	Quinzenalment
Equips docents	Coordinació	Telemàtica	Mensualment
General (tots els docents)	Planificació, coordinació, informativa	Telemàtica	Mensualment
Coordinació pedagògica (tutors)	Coordinació	Telemàtica	Mensualment
Coordinació de comunicació i Projectes i activitats	Planificació, coordinació	Telemàtica	Segons calendari

12. PROTOCOL D'ACTUACIÓ EN CAS DE DETECTAR UN POSSIBLE CAS DE COVID-19

Tal i com s'ha mencionat anteriorment, l'Escola d'Art Ondara té una màxima complexitat degut als diferents nivells educatius que s'hi imparteixen. Es destina un únic espai per tal d'aïllar un possible cas de COVID-19, la **sala d'exposicions**. En el cas que se'n detectin dos al mateix temps, aquest espai permet compartimentar-lo mitjançant elements mòbils de separació i mantenir així les mesures de seguretat.

La persona responsable d'aquest possible cas serà el tutor o tutora del grup estable. Si aquest no està al centre, se'n fa càrrec el docent que hi ha de guàrdia en aquell moment.

Es destina l'interior d'un dels armaris de la sala d'exposicions per guardar el material i els elements de protecció i seguretat, tant per l'alumne amb símptomes com pel docent responsable.

En aquest mateix espai, i de manera visible, s'hi troba un full informatiu amb els passos i protocols a seguir en cas de detecció d'un cas de COVID.

S'avisarà a la família de la situació per tal que el vingui a buscar, així com al centre d'atenció primària de Tàrrega. Seguidament, i al director dels Serveis Territorials de Lleida.

Paral·lelament, s'avisarà al grup de la detecció d'un possible cas, així com als docents implicats per tal de seguir el protocol descrit al "Pla d'actuació per al curs 2020-2021 per a centres educatius en el marc de la pandèmia per COVID-19", punt 4.5 (pàgina 15 i 16 del document).

A l'inici de curs, s'informa a tot l'equip docent del centre dels protocols a seguir.

13. SEGUIMENT DEL PLA

Vista la situació actual que hi ha, aquest pla es revisarà segons l'evolució de la pandèmia per COVID-19 i s'ajustarà a les indicacions que arribin des del Govern de la Generalitat, el Departament de Salut i el Departament d'Educació.

El responsable d'aquesta revisió és la coordinadora de Seguretat i Salut del centre, amb la supervisió de la direcció.

S'avaluarà la proposta planificada durant els primers 15 dies per tal de millorar aquells aspectes que no funcionen o són insuficients. Posteriorment, aquesta revisió i seguiment es fa de manera trimestral.

14. ADAPTACIÓ METODOLÒGICA

Durant el període de confinament del curs 2019 – 2020, el professorat va fer un gran esforç per adaptar-se a la situació d'educació lectiva en format telemàtic.

Seguint amb el que es va fer del 13 de març al 19 de juny del 2020, des de cada coordinació, es proposa l'organització pedagògica adequada als diferents estudis, i consensuada amb el respectiu equip docent, millorant aquells aspectes on es van detectar mancances i unificant criteris per facilitar a l'alumne el seu aprenentatge.

Des de cada coordinació d'equip docent, s'ha redactat unes pautes metodològiques que seguirà tot l'equip docent, i preveurà un possible cas de confinament per tal de continuar la docència on-line.

S'adjunta a l'annex 2, els recursos metodològics que es duen a terme des de cada nivell educatiu.

15. PLA D'ACTUACIÓ PER L'AULA AIS

Seguint les indicacions, instruccions i guies davant el COVID-19 facilitades pel Departament d'Educació s'ha elaborat el Pla d'Organització de centre de l'aula AIS (Aula Integral de Suport) situada a l'escola d'art Ondara de Tàrraga.

Aquesta aula atenta a alumnat que realitza escolaritat compartida, participa en programes específics d'aprenentatge i per tant alumnes que reben una diversificació curricular. L'alumnat que realitza escolaritat compartida, participa en programes de diversificació curricular, els podrà realitzar sempre que es pugui garantir que, com a màxim, forma part de dos grups estables i assegurar la seva traçabilitat.

L'Aula Integral de Suport (AIS) és un espai educatiu i terapèutic singular que té com a objectiu proporcionar de forma temporal (permanència màxima de 2 anys), una atenció integral i intensiva dels alumnes. Aquesta atenció s'adreça a alumnes amb necessitats educatives especials associades a trastorns mentals greus que necessiten

un suport integral i intensiu de forma temporal per poder assolir l'estabilitat i el benestar personal suficient pel retorn als contextos escolars ordinaris (Xarxa telemàtica, Departament d'Educació, 2020).

L'AIS s'origina i està inclosa dins el DECRET 150/2017, de 17 d'octubre, de l'atenció educativa a l'alumnat en el marc d'un sistema educatiu inclusiu.

Es treballa en grups estables, en l'actualitat un grup, format per dos alumnes, el grup d'aquests alumnes és estable i assegura la seva traçabilitat, tot realitzant escolarització compartida amb el seu institut de referència.

Aquesta aula planteja un model híbrid d'aprenentatge (institut-AIS, escolarització compartida), per tant cal ser curosos en el respecte d'adoptar les mesures de protecció i la traçabilitat.

L'objectiu és buscar l'equilibri entre protecció de la salut de les persones als centres educatius, i oferir un suport educatiu, emocional i terapèutic a aquests joves i, per tant, que es pugui treballar amb la màxima normalitat possible.

La proposta busca l'equitat i vol afavorir la presencialitat sense renunciar a la seguretat d'alumnes i personal docent i no docent dels centres educatius.

El pla d'organització del centre ONDARA de Tàrraga estableix, el funcionament següent referent a l'aula AIS:

- **Organització de grups d'alumnes, professionals i espais.**

L'aula AIS, es situa en una aula que disposa d'accés directe i separada dels altres alumnes, per tant es compleix el requisit d'accés de forma aïlla respecte de la resta de l'alumnat del centre. Els alumnes de l'AIS, disposen d'un espai exclusiu al centre

destinat per a les seves activitats, un espai classe, un despatx i una sala de relaxació.

Es sectoritzarà un espai exterior del centre per realitzar l'esbarjo.

Al setembre assistiran a aquesta aula un total de 2 alumnes, dos dies a la setmana (dilluns i dimecres) en un horari de 9:00 a 14:00.

AIS TÀRREGA							
GRUP	ALUMNES	DOCENTS		PROFESSIONAL DE SUPORT		ESPAI	
		ESTABLE	TEMPORAL	ESTABLE	TEMPORAL	ESTABLE	TEMPORAL
1	2	2 Mònica Riatos (PAS) M. Victòria Vidal (psicopedagoga)	0	1 Anna Huguet (psicòloga-CSMIJ)	0	Aula/ Pati exterior	0

En els passadissos i els lavabos s'ha de vetllar perquè no coincideixin més d'un grup estable. Quan coincideixin, més d'un grup estable (lavabos, passadís...) caldrà mantenir la distància interpersonal d'1,5 metres i portar mascareta.

Es tracta d'un grup de convivència i socialització molt estables. Dos docents i una professional de suport educatiu que només forma part d'un únic grup estable.

En el cas que terceres persones s'hagin de relacionar amb aquest grup (docents i altres professionals de suport educatiu) o en cas que diferents grups s'hagin de relacionar entre si, es compliran rigorosament les mesures de protecció individual, especialment el manteniment de la distància física de seguretat d'1,5 metres i, quan no sigui possible, l'ús de la mascareta.

L'organització de l'espai de l'aula d'aquest grup estable ens permet assegurar, la distribució de l'alumnat, amb una distància interpersonal mínima d'1 metre.

En la disposició del mobiliari, ja sigui en files o en petits grups al voltant de la taula, tindrà en compte aquesta distància.

Les zones exteriors són espais de baix risc de transmissió. Per aquest motiu, s'utilitzaran espais com alguna zona específica del pati per a la realització d'aquelles activitats puguin fer-se a l'aire lliure.

- **Organització d'horaris i gestió d'entrades i sortides d'horaris**

L'horari d'aquesta aula es de 9:00 a 14:00.

Les entrades i sortides de l' AIS es realitzaran de forma ordenada, i a través del seu accés directe situat a la part posterior de l'edifici. L'accés al recinte d'aquest alumnat es fa per la porta de vehicles.

Al entrar al centre els alumnes i el personal del centre portaran la mascareta fins a la seva aula. En els passadissos i als lavabos hauran de portar mascareta si coincideixen puntualment amb altres grups estables.

- **Pla d'actuació en cas de detectar un possible cas de COVID**

Es realitzarà control de símptomes periòdicament i estarem en contacte de forma permanent amb el centre de referència per tal de controlar de forma més exhaustiva la situació de salut d'aquests joves i el seu entorn. A l'inici del curs, signaran una declaració responsable.

Durant els primers dies es desenvoluparan activitats de promoció de salut i suport emocional per facilitar l'adaptació progressiva de l'alumnat al nou curs i als canvis en el centre educatiu:

- Tenir cura d'un mateix i de les persones que envolten.
- Actuar amb responsabilitat per protegir els més vulnerables.

- Rentar-se les mans de manera freqüent i sistemàtica.

No podran assistir a les activitats aquells alumnes que presentin simptomatologia compatible amb la COVID-19 o que l'hagin representat en els darrers 14 dies. Tampoc si han tingut contacte amb una persona amb la malaltia confirmada o símptomes compatibles en els darrers 14 dies.

En cas de detecció al centre educatiu, s'organitzarà una ràpida coordinació entre els serveis territorials d'Educació i de Salut pública i amb el seu centre de referència.

En primer lloc s'aïllarà a l'alumne a l'aula de la calma, i es procedirà a informar a la seva família per activar el protocol, fent un seguiment del seu estat de salut.

- **Pla de ventilació, neteja i desinfecció**

Es ventilarà l'espai abans que entrin els alumnes i un cop hagin sortit de l'aula, durant 10 minuts diàriament i 3 cops al dia. A més de neteja periòdica de mans i desinfecció del material utilitzat.

Annex 1: PROPOSTA SEMIPRESENCIALITAT DEL CURS 2020-2021 PELS ESTUDIS SUPERIORS

DE DISSENY

ESCENARI

En general la majoria de professors i estudiants no tenen problemes per anar als campus ESDAP Catalunya però hi ha restriccions d'accés a les aules. Aquestes restriccions permeten un ús del 50% de l'aula, per garantir el distanciament social i evitar els contagis.

ORGANITZACIÓ:

L'ESDAP Catalunya, ha proposat passar el 50% dels crèdits presencials de les matèries de FB i FO a virtual per al curs 2020-21.

Totes les assignatures de formació bàsica i obligatòria es programen en dues franges a la setmana.

Els grups es desdoblen en dos subgrups. El grup **A** passarà a ser subgrup **A1a** + subgrup **A1b**. Cada subgrup va al campus en dies diferents. (per exemple el subgrup 1Aa **dilluns** + **dijous** i el subgrup A1b **dimecres** + **divendres**.) Té una de les franges de forma presencial al campus i l'altra els crèdits passen a ser virtuals. El professor facilita un material perquè l'alumnat hi tingui accés de forma virtual. El professor sempre està en el campus.

No es tracta de repetir la classe al subgrup 1Aa i després al subgrup 1Ab, sinó que la classe magistral/plantejament de la matèria/explicació del procediment es disposaria al campus virtual i les classes presencials servien, en general per fer tutories més personalitzades, resoldre dubtes, fer la part de l'activitat que requereix de l'espai, debatre...

En el cas d'assignatures desdoblades, els dos professors estan en el campus i cada professor és responsable d'un subgrup (potser ja ho desdoblaveu així). En una franja treballa amb els alumnes de forma presencial i l'altra franja amb els mateixos alumnes de forma virtual. Aquest grup classe sencer té docència la part presencial i la part virtual el mateix dia. Per exemple, una assignatura que té desdoblament de professors en un grup 3r de gràfic (**3G**), es desdobra en subgrup **3Ga** i subgrup **3Gb**. Els dilluns el grup **3Ga** té classe presencial amb el professor **X** mentre el subgrup **3Gb** té classe virtual amb el professor **Y**. A la següent sessió s'inverteix la presencialitat. El **dimecres** el subgrup **3Ga** té classe virtual amb el professor **X** i el subgrup **3Gb** té classe presencial amb el professor **Y**.

Annex 2: PROPOSTA METODOLÒGICA PER NIVELLS EDUCATIUS

- **Batxillerat**
- **CFGM Assistent al producte gràfic interactiu**

QUE?

PROP
OSTA
METO
DOLO
GICA
RIB

DEPARTAMENT
BATXILLERAT

TUTORIE
S
PRESENC
IALITAT
PREFERE
NT
EINES
DIGITALS

MATERIA LS DE SUPORT

BATXILLERAT

CONTEXTUALITZACIÓ

Ens trobem en una situació particular. Això vol dir que no sabem si podrem desenvolupar amb normalitat la nostra tasca educativa, de la manera en que habitualment ho hem fet, i els alumnes tampoc podran aprendre de la mateixa manera.

Així doncs i tenint en compte el context de la pandèmia i les diferents situacions que ens podem anar trobant durant el curs, volem entendre aquest curs com un curs obert, en el que hem de ser capaços d'adaptar-nos als canvis que vagin sorgint. Malgrat tot, i després de l'experiència de "confinament" que ja hem patit, tenim clar que l'ensenyament ha de ser sempre que això sigui possible, presencial. D'una altra manera, sabem que bona part de l'alumnat no té capacitat de seguiment per diferents motius, que hem anat analitzant amb tot l'equip docent.

Aquest document pretén donar resposta a la situació educativa que se'ns presenta des del sentit comú, l'empatia, la necessitat de donar sobretot suport emocional als nostres adolescents, i mantenir la seva activitat acadèmica amb presencialitat, i en cas de fer-ho a distància buscant un sentit formatiu d'aprenentatge, fent-los capaços de fer de forma autònoma i amb la nostra guia, treballs i projectes transversals contextualitzats en la situació sociosanitària que ens envolta.

En aquest context la tutoria serà l'eina més important per a què puguin sentir-se acompanyats, i no es deixin portar per una situació de desorientació, caos o desànim, que podria portar-los a una situació crítica. Durant el confinament, hem pogut comprovar que era molt necessària la connexió amb els companys i amb els referents o tutors, per aconseguir que els alumnes se sentissin millor.

En aquest sentit, proposem una pràctica educativa basada en 4 pilars:

1. Tutories setmanals

2. Presencialitat preferent
3. Eines digitals
4. Materials de suport

1.

TUTORIES SETMANALS

Proposem que els tutors mantinguin setmanalment, la seva tutoria de forma presencial o a través d'eines telemàtiques en cas que sigui necessari. Les eines telemàtiques seran plataformes de videoconferència que s'adaptin als equips dels professors i dels alumnes com meet o zoom. Trobem també útils el whatsapp, o també com a comunicació individual, el telèfon. Malgrat tot volem dir que utilitzar el telèfon propi per aquestes tasques, resulta poc adequat i a més exposa al docent. Podríem plantejar un canal de **telegram** per a les informacions generals, o de tutoria.

La funció principal d'aquestes tutories serà:

- Mantenir els alumnes cohesionats i buscar el sentiment de pertanyença, evitant així l'aïllament i prevenint un possible confinament.
- Generar un espai per escoltar les seves inquietuds, problemes, o preguntes.
- Recollir les seves dificultats a l'hora de fer les tasques o enteniment amb altres professors o agents educatius, generant un pont entre ells i la resta.

- Donar respostes i informacions oficials a les qüestions que els poden ser d'utilitat.
- Crear un espai segur i de confiança on ells es sentin còmodes, escoltats i tranquils per explicar qualsevol fet que els preocupi, inclosa la por o la inseguretat.

El tutor a més estarà pendent si algun dels alumnes o bé perquè està desconnectat o bé perquè el veiem poc motivat, o absent, necessita d'una tutoria individual que podrà fer pels mitjans que cregui necessaris, així com la comunicació amb els pares, que preferiblement la farem per telèfon o amb videoconferència, per evitar l'entrada de les famílies al centre.

La comunicació d'informació amb les famílies i amb els alumnes serà a partir de l'eina digital Gescola, i en casos concrets a través del telèfon o de forma presencial quan calgui.

2.

PRESENCIALITAT PREFERENT

Després de l'experiència del curs passat, durant el confinament, sabem com d'important és per als nostres alumnes poder venir a classe presencialment, mantenir el contacte amb els professors i amb la resta de companys.

El confinament va suposar en un bon nombre de casos l'absoluta pèrdua de contacte i de compromís amb la feina del curs, i amb la resta de la comunitat educativa. En alguns casos per una qüestió de manca d'equips informàtics o mala connexió a la xarxa, en altres per què els alumnes adolescents no tenen la maduresa suficient per seguir de forma autònoma les tasques encomanades i la responsabilitat que això implica.

Per aquest motiu, a més a més, aquest curs ens trobarem amb un segon de batxillerat que portarà més de 6 mesos d'inactivitat absoluta, i molta desconexió i manca d'assoliment de continguts necessaris per a afrontar el curs amb èxit.

Els alumnes de primer, que vindran de 4t d'Eso probablement també tindran mancances i pocs hàbits de treball, i això caldrà treballar-ho directament, si pot ser presencialment, perquè no és possible treballar-ho a distància.

Per això, mirarem de crear les condicions necessàries per a què els alumnes tinguin espais i contextos segurs. per a poder treballar presencialment.

Malgrat tot, també treballarem les eines digitals per a poder treballar a distància.

3.

EINES DIGITALS

Proposem doncs les eines digitals necessàries per cobrir el treball a distància en cas de possible confinament. Aquestes eines estaran plantejades des de l'inici de curs per a totes les assignatures, i seran la plataforma en la que hi haurà tots els continguts, tasques i lliurament de les tasques per a cada matèria. La plataforma principal de treball serà el **moodle**.

Des de l'inici de curs els alumnes treballaran amb aquesta eina, de manera que hi estaran avessats en cas de confinament, i serà fàcil treballar des d'aquesta plataforma.

En cas de confinament els períodes de treball es plantejaran de quinze dies, per tal que els alumnes tinguin temps d'assumir les tasques i desenvolupar-les, donat que seran tasques basades en projectes o activitats variades. Això ens permet treballar amb la premisa que podrem anar resolent les seves dificultats i també els seus dubtes, en les sessions de treball amb els diferents professors i matèries. Es mantindran les classes virtuals de cada una de les matèries de forma setmanal, tenint en compte que l'alumne no estigui exposat a la pantalla massa hores al dia.

Totes les tasques rebran un retorn del professor i una valoració numèrica, que aportarà un volum de nota que aplicarem a la nota final. Les tasques hauran de plantejar-se amb els objectius següents:

- Promoure la capacitat de treball autònom dels alumnes.
- Promoure i millorar la capacitat TIC
- Treballar conceptes i àmbits relacionats amb cada matèria o amb varies a la vegada, però a l'hora connectats amb la situació que estem vivint.
- Assegurar i afiançar els coneixement i aprenentatges ja assolits durant el curs .
- En el cas d'avançar cap a nous coneixements partir sempre de coneixements previs que hi connectin per a què ells puguin generar aquests nous coneixements de forma correcta. L'arribada de nous coneixements haurà de ser més lenta que en una situació normal (la presencial)
- Proposem una avaluació contínua a partir de les tasques que vagin fent tots els alumnes.

El format de les tasques haurà de ser clar, motivador, i prou entenedor per assegurar el treball autònom dels alumnes. Totes les tasques i la programació de classes estarà en un calendari compartit que s'incorporarà a la plataforma moodle, i permetrà en tot moment tenir la programació clara a l'alumnat.

Els alumnes que tinguin dificultats amb la wifi o altres problemes informàtics, podran rebre les tasques per mail, o per altres vies (donat que la majoria d'alumnes tenen un mòbil intel·ligent). En aquests casos també es podrà ser flexible amb la

data de lliurament, i adaptar cada tasca a les dificultats que l'alumne pugui tenir.

4.

MATERIALS DE SUPORT

Després de l'experiència del darrer curs amb el confinament, l'equip docent de batxillerat ha valorat interessant sobretot en algunes assignatures més conceptuals i de continguts, i també per afavorir la seguretat dels alumnes, incorporar materials de suport, és a dir, llibres de text, que en cas de confinament faran més fàcil el seguiment dels continguts i la tasca tant del professor com de l'alumne.

En aquest cas s'han incorporat llibres en matèries com la filosofia, i la història de la filosofia, història, anglès 2.

En la resta de matèries, els continguts i unitats didàctiques estaran penjades al moodle i per tant a l'abast de tots els alumnes.

Departament de gràfic Recursos i Metodologia CFGM APGI.

Els professors aquest curs 2020-21 de CFGM la majoria farem anar la plataforma de connexió **Classroom** i per aquest motiu a inici de curs, als alumnes els hi crearem el seu email corporatiu amb les restriccions d'ús que facin falta.

Són moltes les escoles d'art que fan anar aquesta plataforma i ens facilita molt la tasca tant presencialment com amb el treball telemàtic.

També farem ús de les eines de Google però farem anar el **Google Gsuite** que és el mateix però amb eines sense ús ni limitacions per les escoles i centre educatius. Per això és necessita el domini de l'escola i estar donats d'alta (que ja ho estem fa tres anys) d'aquesta manera tenim accés a tot gratuïtament i il·limitadament.

METODOLOGIA

Plataforma Classroom. (El farem anar a partir del domini de l'escola Alumne@easdonara.com que proporcionarem en l'inici del curs).

Pack Google Gsuite (Activació des de l'escola): Gmail, Presentacions, Formularis, Calendari, Sites, Youtube, Gmail, Meet, Drive, Fulls de càlcul.

Llibres en format PDF. Cada professor determinarà els seus apunts a entregar a l'alumne.

Pàgina web pròpia.

Compte personal corporatiu tant del professorat com dels alumnes de CFGM : ús del seu domini de l'escola. Alumne@easdonara.com

Fotocopies de les AEA.

RECURSOS

Software Pack Adobe Creative. Llicència d'ensenyament. (Photoshop, Illustrator, Indesing, Premiere...).

Ordinador a l'aula de CFGM (Manca ficar-lo). + **Projector + Altaveus.**

Ordinadors extres per els alumnes. (Un parell d'ordinadors per incidències puntuals).

Ordinador personal de cada alumne + Programari instal·lat (Llicència ensenyament).

Ratolí.

Càmera fotogràfica.

Tauletes gràfiques (Manquen).

Estris i utensilis de dibuix artístic i tècnic. (Colors, llapisos diferents dureses, grafit, compàs, regles...)

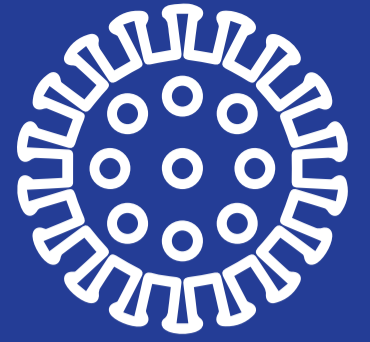
Carpeta Classificatòria.

Carpeta gran per treballs DIN-A3-2

Material fungible.

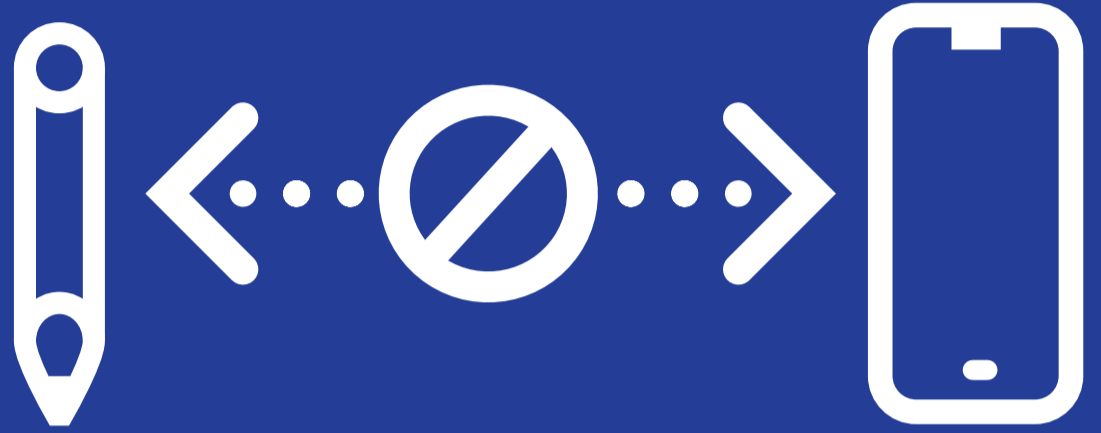
Llibre: R. Hollis, "El diseño Gráfico", Ed. Destino

INSTRUCCIONS AULES



Col·laboreu a mantenir **l'espai ventilat**.

**No compartiu estris
ni dispositius.**



Si us trobeu **malament**, aviseu al **professor**.

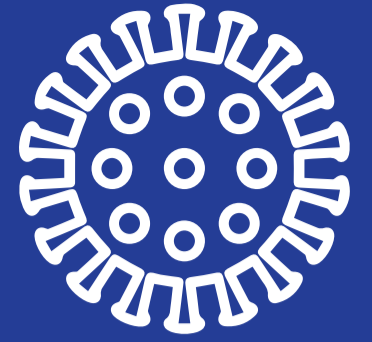
Manteniu la **distància**
de **seguretat** entre **taules**.



Ús obligatori de la **mascareta**
en tot el recinte



INSTRUCCIONS AULES



Mesures **específiques VENTILACIÓ:**

És necessari ventilar les instal·lacions interiors almenys **10 minuts cada vegada.**

8:30 VENTILACIÓ (ENTRADA)
11:30 VENTILACIÓ (PATI)
15:00 VENTILACIÓ (SORTIDA/ENTRADA)
18:00 VENTILACIÓ (PATI)
21:00 VENTILACIÓ (SORTIDA)

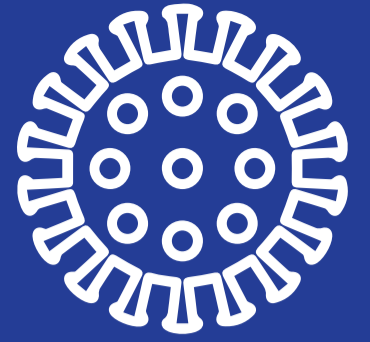
L'aula té assignada una finestra que s'ha de mantenir oberta permanentment.

Si és possible, manteniu la porta d'accés a l'aula oberta.

Ús obligatori de la **mascareta**
en tot el recinte

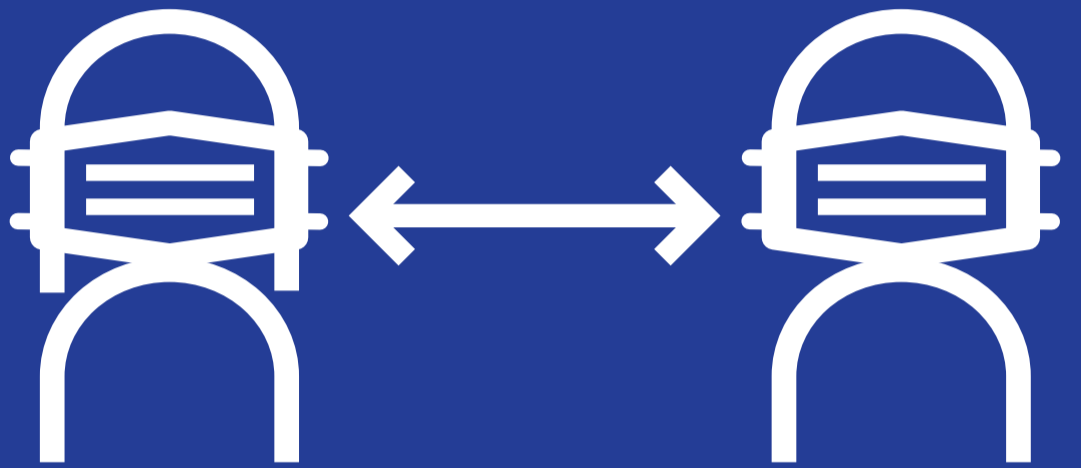


INSTRUCCIONS LAVABOS



Col·laboreu a mantenir l'**espai ventilat**.

Manteniu la **distància** de **seguretat**.



Renteu-vos

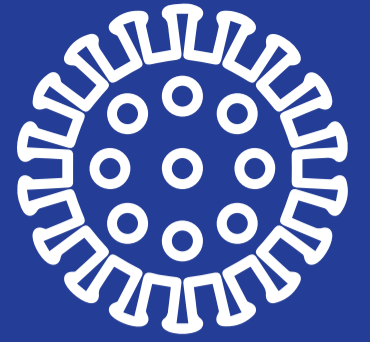
les mans en acabar



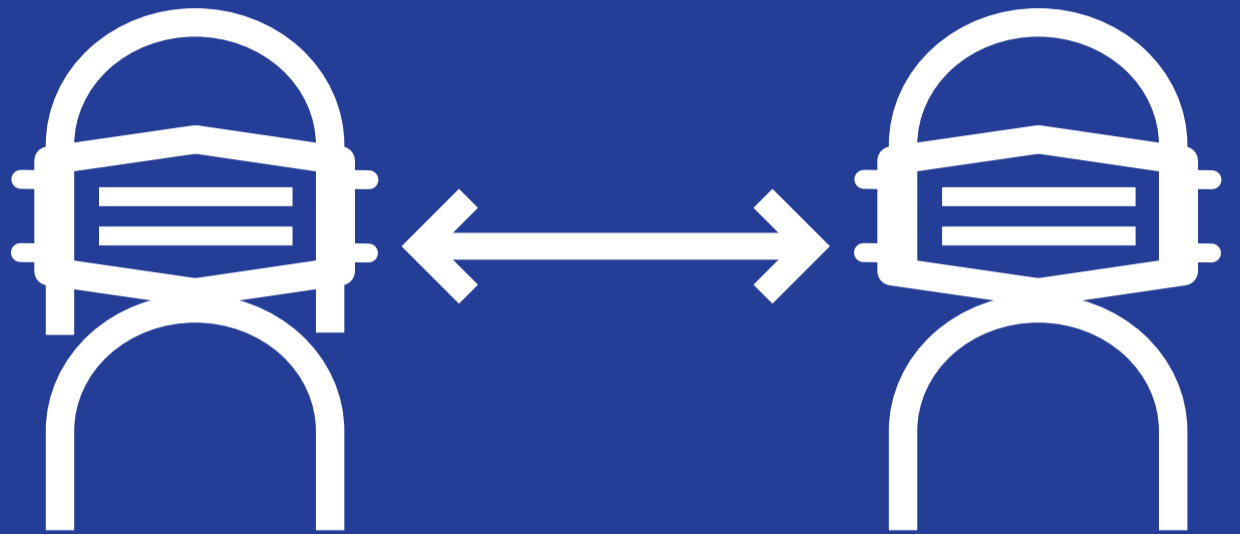
Ús obligatori de la **mascareta**
en tot el recinte



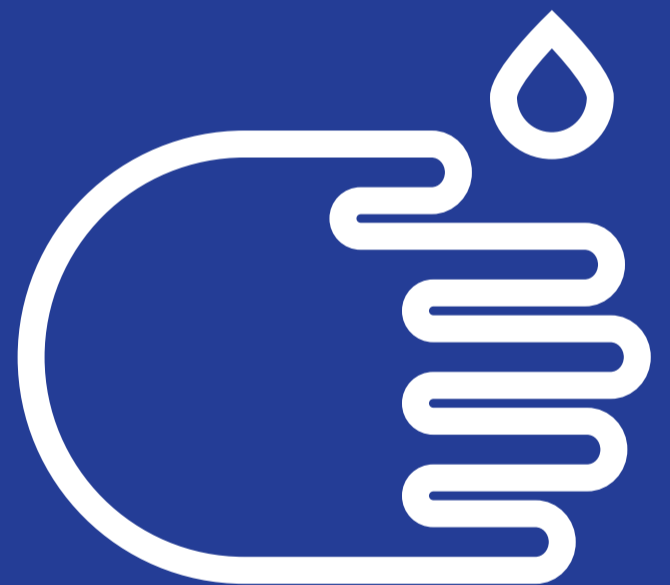
INSTRUCCIONS ESPAIS COMUNS



Manteniu la **distància** de
seguretat.



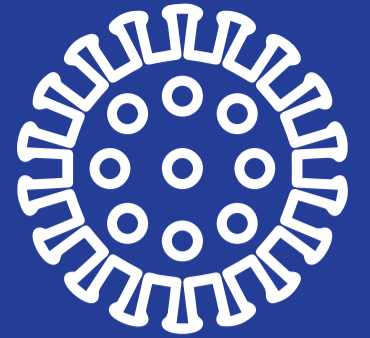
Renteu-vos
sovint **les mans.**



Ús obligatori de la **mascareta**
en tot el recinte



INSTRUCCIONS AULES D'ÚS COMPARTIT



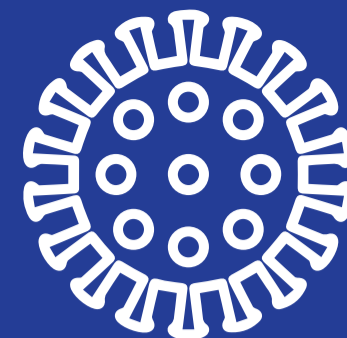
Col·laboreu a mantenir **l'espai ventilat.**

Mesures **específiques:**

- Netegeu-vos les mans a l'entrar i sortir de l'aula amb solució hidroal·còholica.
- Utilitzeu guants d'un sol ús.
- Netegeu i desinfecteu l'espai i el material d'ús comú. *Es recomana que el mateix alumnat col·labori en les actuacions de neteja i estris utilitzats i així possibiliti el seu nou ús en bones condicions.*

Ús obligatori de la **mascareta**
en tot el recinte

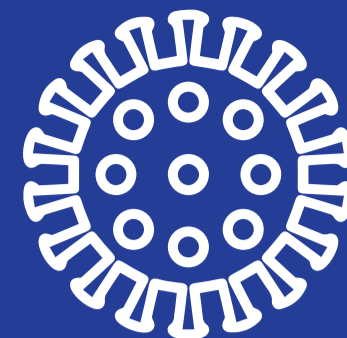




AQUESTA
FINESTRA HA
D'ESTAR **OBERTA**
PERMANENTMENT

GRÀCIES



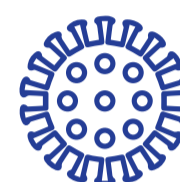


Higiene de mans amb preparats d'alcohol

Salut/Escola



Mínim 30 segons



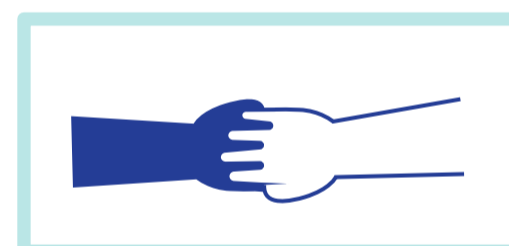
01 Friccioneu palmell contra palmell.



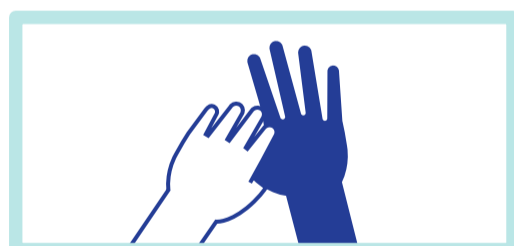
02 Palmell dret contra dors esquerre i viceversa.



03 Friccioneu els palmells entrelaçant els dits.



04 Ara el dors dels dits contra el palmell oposat i dits travats.



05 Rotació dels dits sobre el polze esquerre i dret.



06 Puntetes dels dits contra el palmell de la mà contrària i viceversa.

2020. © Generalitat de Catalunya. Servei Català de la Salut (22.3.2020)

Per a més informació, consulta canalsalut.gencat.cat/coronavirus

 **Generalitat de Catalunya**

/Salut